

综合生产系统

Nexim

安装手册

SET-NEXIM-015S0

FUJI CORPORATION

2.1.2 .NET Framework 3.5 的有效化

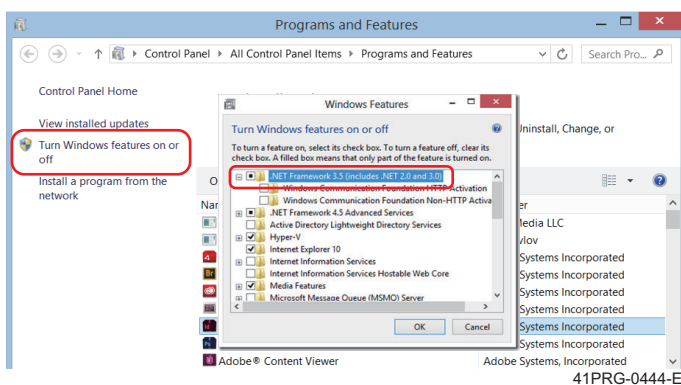
在 Windows 的功能对话框使 .NET Framework 3.5 有效化。

1. 请启动 [Control Panel]。
 - Windows Server 2012/2016/2019: 请从 [Start] 菜单启动 [Control Panel]。
 - Windows 8.1 的时候, 请在键盘上按下 [Windows] 键 + [X], 启动 [Control Panel]。
 - Windows 10 的时候, 请从 [Start] 菜单的 [All apps] 单击 [Windows Administrative tool], 启动 [Control Panel]。
2. 在控制面板, Windows Server 2012 和 Windows 8.1 时单击 [Programs and Features]、Windows 10 时单击 [Programs]。
3. 请在显示出的对话框上, 单击 [Turn Windows features on or off]。

备注

Windows Server 2012/2016/2019: 启动 [作用和功能的追加向导]。到显示出 [功能的选择] 画面为止, 请不要变更设定内容点击 [下一步] 按键。

4. 请在 [Windows Features] 对话框将 [.NET Framework 3.5 (包含 .NET 2.0 和 3.0)] 复选框设置为 ON。



2.4.2 SQL Server 2016/2017/2019 的安装

说明 SQL Server 2016、SQL Server 2017 及 SQL Server 2019 的安装方法。

备注

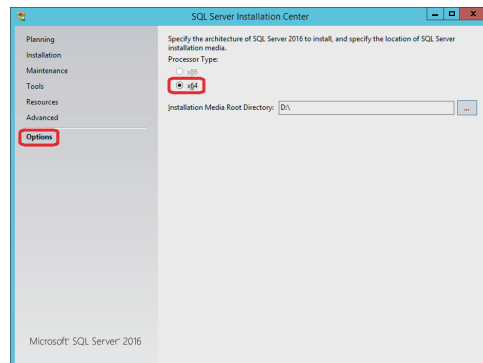
下记中所使用的画面是安装 SQL Server 2016 时的内容，在安装 SQL Server 2017 及 SQL Server 2019 时操作方法同样。

1. 请将 SQL Server 的安装盘装入计算机内。画面上自动弹出 [SQL Server Installation Center] 对话框。



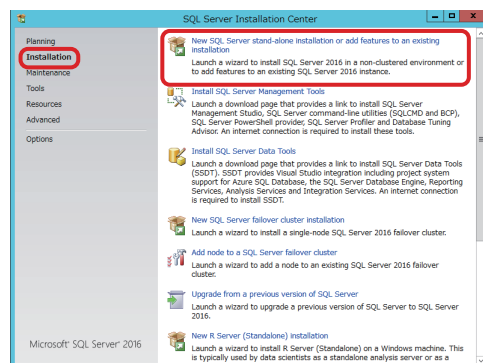
41SET-0162-E

2. 单击 [Options] 后，请在处理器的种类中确认选择了 [x64]。



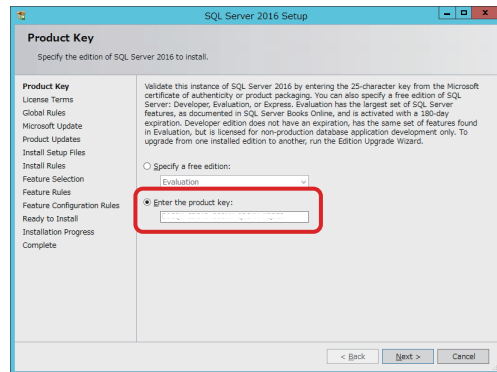
41SET-0163-E

3. 请点击 [Installation] 后点击 [New SQL Server stand-alone installation or add features to an existing installation].



41SET-0164-E

4. 请输入产品密钥，单击 [Next]。

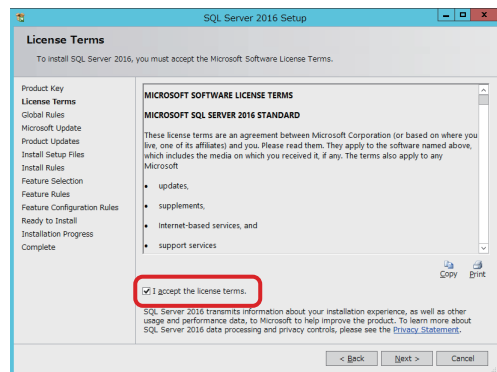


41SET-0165-E

5. 确认许可证条款，同意时勾选 [I agree to the license terms] 后点击 [Next]。

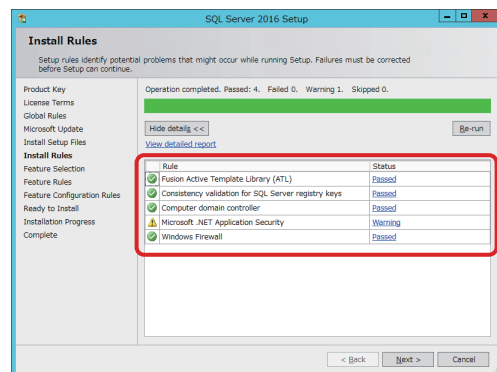
备注

不同意许可证条款不能进入下一步。



41SET-0166-E

6. 请按照安装的规则，确认是否有失败后，单击 [Next]。 有失败时请解决问题使其 [Passed]。关于 [Microsoft .NET Application Security] 及 [Windows Firewall] 即使 [Warning] 也没有问题。

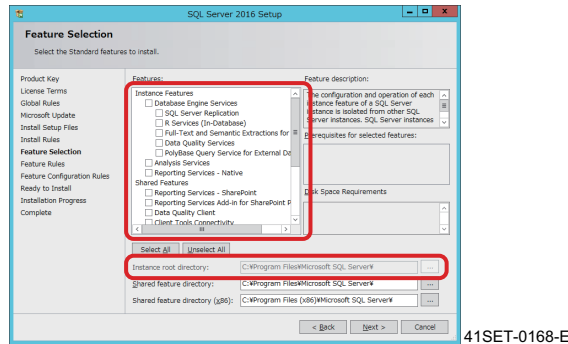


41SET-0167-E

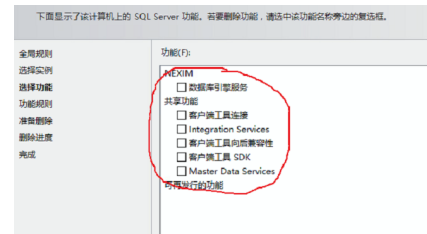
7. 请在 [Feature Selection] 中选择 [Database Engine Services]、[Client Tools Connectivity]，单击 [Next]。要在系统硬盘以外保存数据时，请变更 [Instance root directory] 为任意的文件夹。

备注

- 将 SQL Server 保存到系统硬盘以外的位置时，请将 [Instance root directory] 设定为文件夹名中没有使用空白的文件夹。
- 标准情况下 SQL Management Studio 不会被安装。需要 SQL Management Studio 时请另行安装。



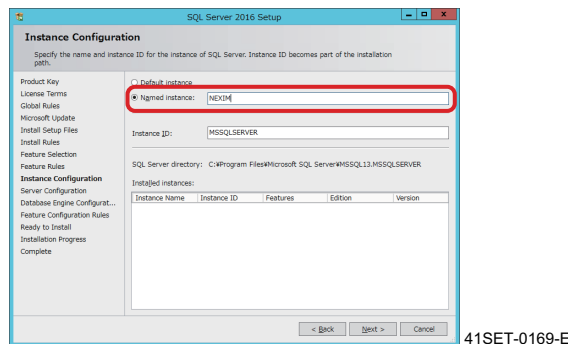
按下图所示安装



8. 请选择 [Named instance]，在文本框中输入 [NEXIM](半角大写字符)，单击 [Next]。

备注

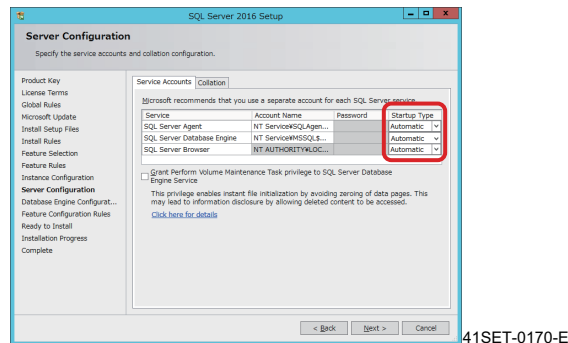
输入 [NEXIM](半角大写字符) 以外的话，Nexim 不动作。



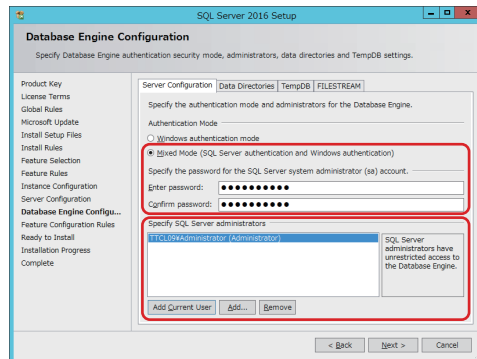
9. 请把 [Service Account] 标签页的服务器 [SQL Server Agent]、[SQL Server database engine]，[SQL Server Browser] 的启动种类设置为 [Startup Type]，点击 [Next]。

注意

请不要变更 [Collation] 标签页的设定。

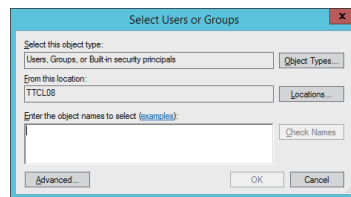


10. 请选择 [Mixed Mode (SQL Server authentication and Windows authentication)], 设置任意的密码。并且, 请在 [Specify SQL Server administrators(SQL Server 管理者的指定)] 中追加用户, 单击 [Next]。



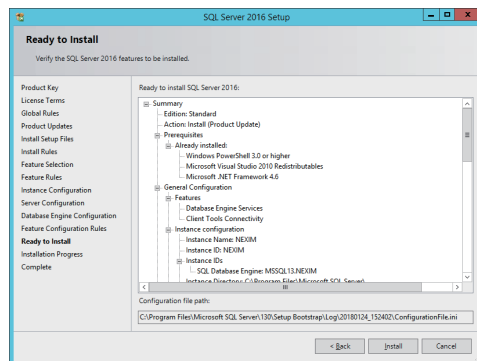
41SET-0171-E

在 [Specify SQL Server administrators] 中追加用户时, 请单击 [Add Current User] 后, 当前的注册用户得到追加。单击 [Summary], 可以在对话框新追加用户。



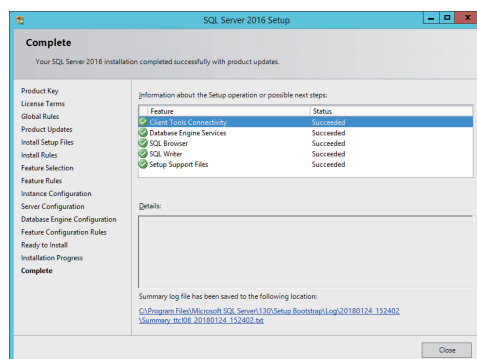
41SET-0172-E

11. 请确认概要没有问题后单击 [Install]。



41SET-0173-E

12. 安装完成后, 请重新启动计算机。

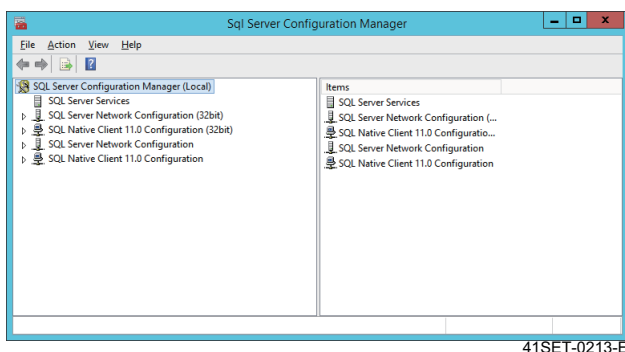


41SET-0174-E

2.4.3 SQL Server 2016/2017/2019SQL Server 2017 网络构成和服务设定的变更

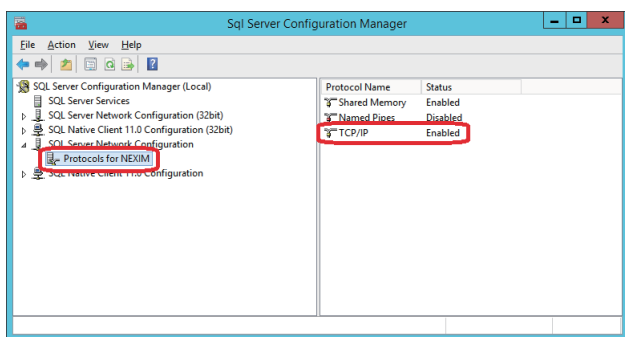
如需通过 SQL Server 2016、SQL Server 2017 及 SQL Server 2019 使用 Nexim, 则必须进行获取 Nexim 的接入许可的设定和服务的设定。以下记载了设定方法。

1. 请从开始菜单单击 [Microsoft SQL Server 201*] - [SQL Server 201* 构成管理者]。[Sql Server Configuration Manager] 启动。



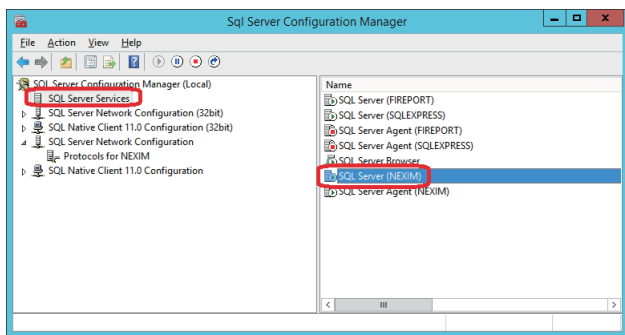
41SET-0213-E

2. 点击 [SQL Server Configuration Manager (Local)] - [SQL Server Network Configuration] - [Protocols for NEXIM].
3. 右击 [TCP/IP] 进行 [Enabled].



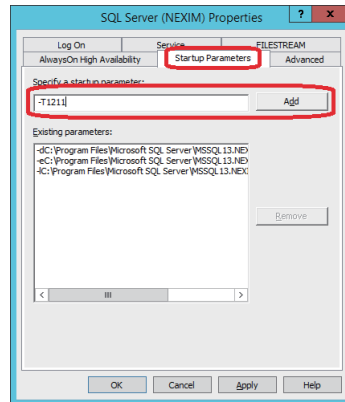
41SET-0214-E

4. 点击 [SQL Server Configuration Manager (Local)] - [SQL Server Services].
5. 右击 [SQL Server(NEXIM)], 选择 [Properties].



41SET-0215-E

6. 选择[Startup Parameters]标签页, 在[Specify a startup parameter]中输入[-T1211]后点击[Add]。
7. 请按照 [Apply]、[OK] 的顺序点击。



41SET-0216-E

8. 请重新启动计算机。

2.4.4 防火墙的解除

在服务器计算机设置了防火墙后，不能进行 SQL Server 和信息的通信。

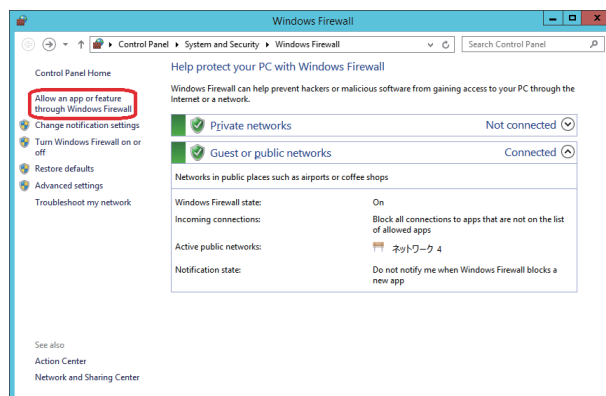
关于如何在防火墙设置中将 SQL Server 2016、SQL Server 2017 及 SQL Server 2019 排除在外，请参考如下。

1. 在安装 SQL Server 的计算机中检索下记文件，记录保存处的文件路径。

- sqlservr.exe 处的例子：C: ¥ Program Files ¥ Microsoft SQL Server ¥ MSSQL12.NEXIM ¥ MSSQL ¥ Binn
- sqlbrowser.exe 处的例子：C: ¥ Program Files (x86) ¥ Microsoft SQL Server ¥ 90 ¥ Shared

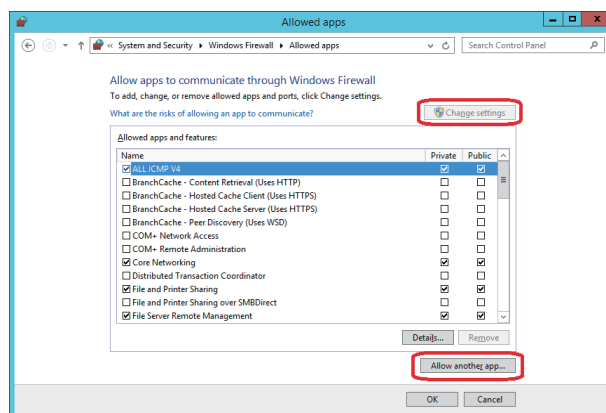
2. 请启动 [Control Panel] - [Windows Firewall]。

3. 请点击 [Allow an app or feature through Windows Firewall]。



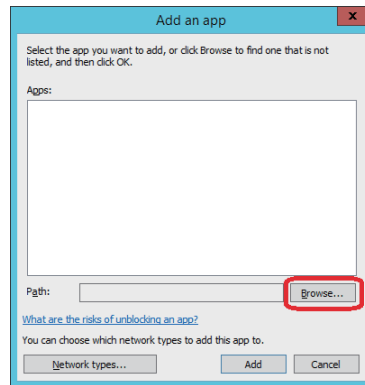
41SET-0217-E

4. 请按照 [Change settings]、[Allow another program] 的顺序点击，启动 [Add a Program] 对话框。



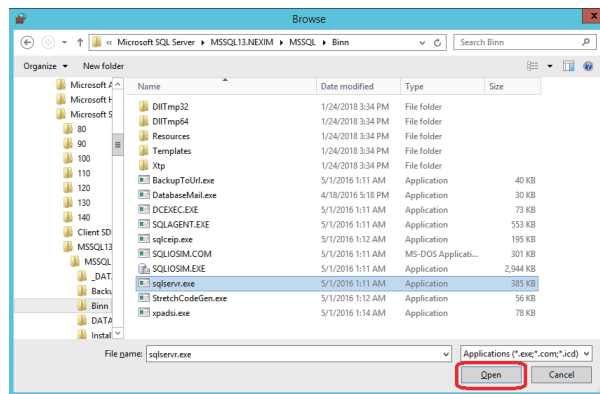
41SET-0218-E

5. 请在 [Add a Program] 对话框点击 [Browse]。



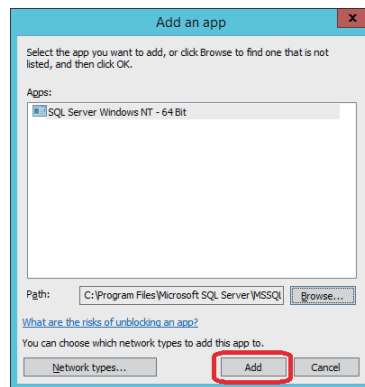
41SET-0219-E

6. 请选择在步骤 1 记录地方的文件 [sqlservr.exe]，点击 [Open]。



41SET-0220-E

7. 在 [Add a Program] 对话框的生产程序中追加了 [SQL Server Windows NT - 64 Bit]。请点击 [Add]。

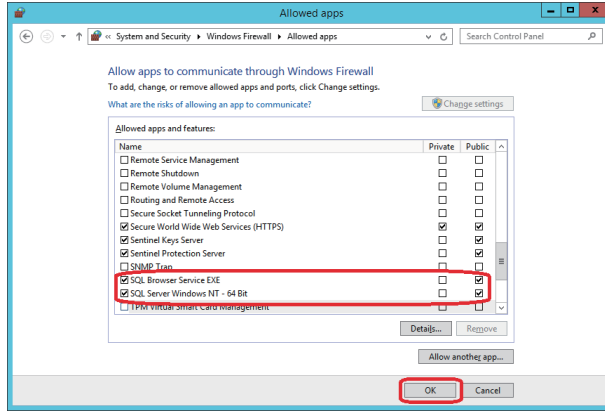


41SET-0221-E

8. 关于另一个文件 [sqlbrowser.exe] 也请实施步骤 5-7 进行追加。

9. 请在 [Allowed programs and features] 中确认有以下的名字后点击 [OK]。

- SQL Browser Service EXE
- SQL Server Windows NT - 64 Bit



41SET-0222-E

2.5 Nexim 软件的安装

备注

- 安装 Nexim 后，Nexim 的版本升级及卸载在计算机上需要与安装时同样的帐号进入。
- 如果在安装 Nexim 之前安装另外的软件时，请重新启动计算机之后再安装 Nexim。安装另外的软件后没有重新启动计算机时，Nexim 的安装有可能失败。

2.5.1 Nexim 的安装方法

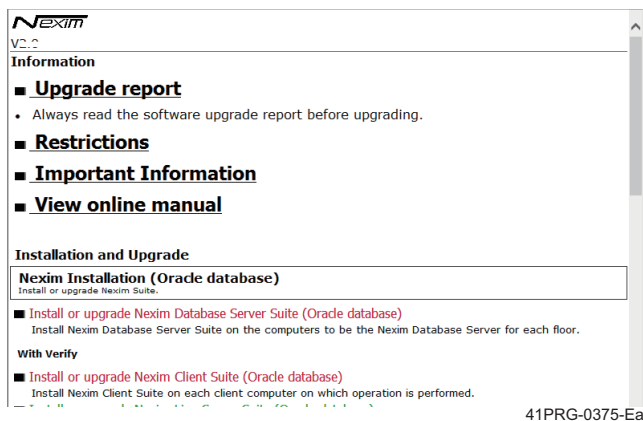
安装 Nexim 的时候，请对应使用的数据库种类，选择 Nexim 软件套件。

此外，不使用验证功能时请点击 [Without Verify]，选择 [Without Verify] 区域的 Nexim 软件套件。

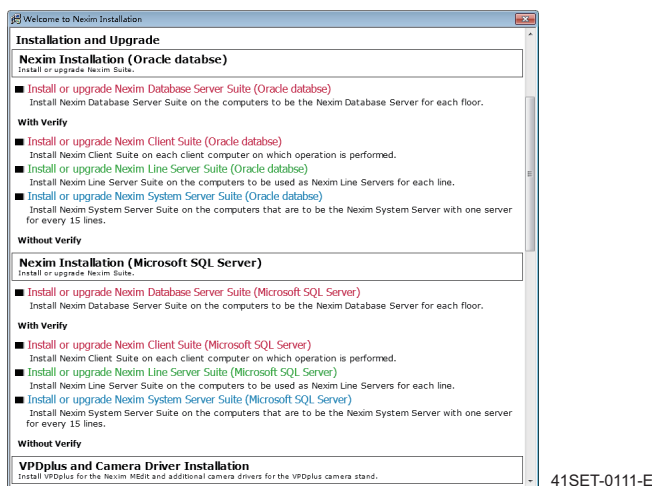
备注

请先将安全软件无效再安装 Nexim。

1. 请将 Nexim 的安装盘插入计算机内。显示出安装 Nexim 的对话框。



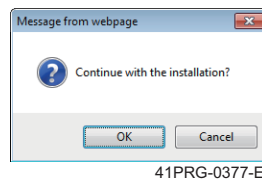
2. 在安装 Nexim 的对话框中点击要安装的 Nexim 应用软件。



备注

未显示 Nexim 应用软件时，请点击 [With Verify] 或 [Without Verify]。

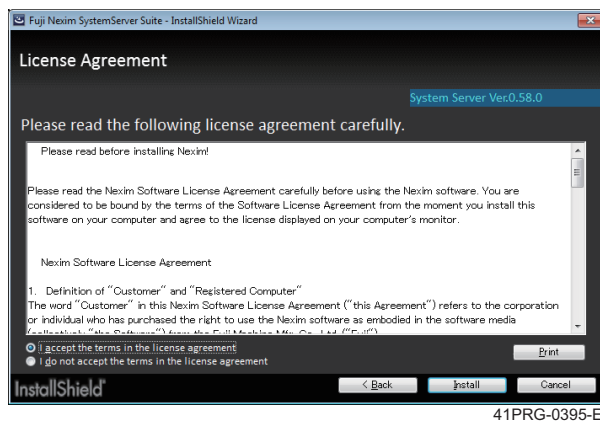
3. 显示确认安装开始的对话框，请在开始安装时点击 [OK] 。



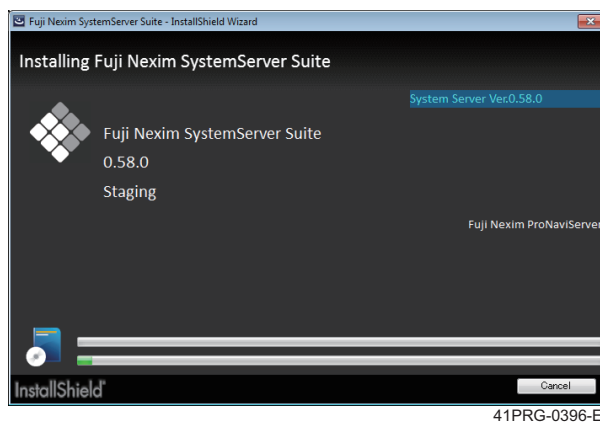
4. 启动 Nexim 应用软件的安装向导。请点击 [Next] 。



5. 请确认软件许可证的使用契约内容。请选择 [I agree to the license terms]，然后点击 [Install] 。



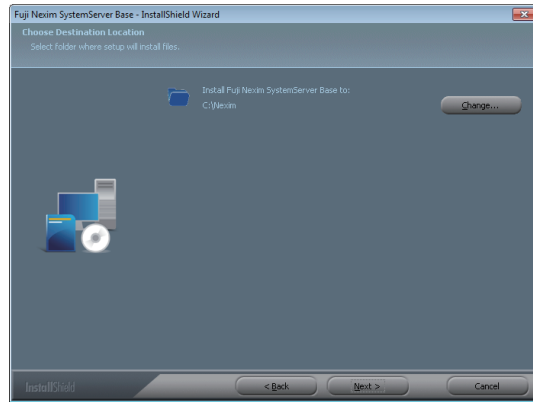
6. 开始安装。



7. 中途，显示指定安装文件夹的画面。请点击 [Next]。变更安装文件夹时请点击 [Change]。

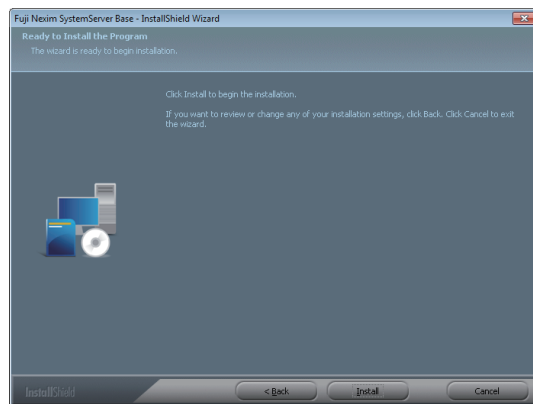
备注

在 C 驱动器以外的驱动器上安装 Nexim 时，安装后需要进行其他设置。详细内容请参照 "2.5.2 在 C 驱动器以外安装 Nexim 时的设置"。



41PRG-0397-E

8. 显示安装准备完成的画面。请点击 [Next]。

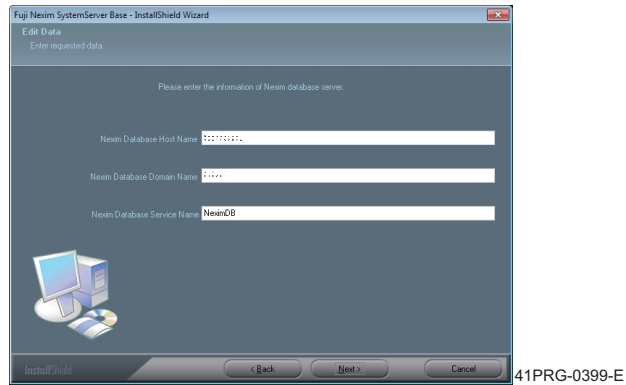


41PRG-0398-E

9. 请导入 Nexim 的数据库，然后点击 [Next]。

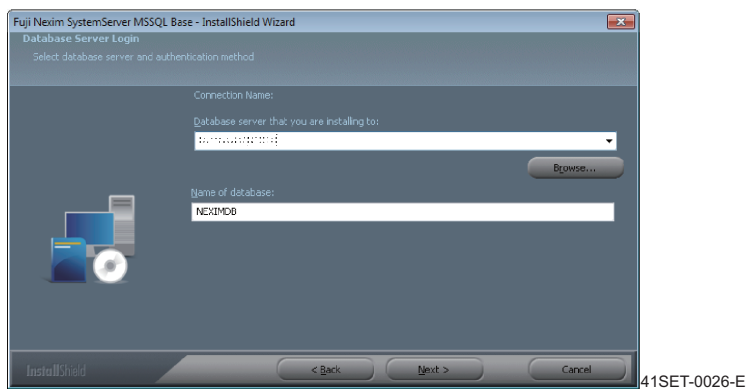
根据数据库的种类输入项目不同。

Oracle 数据库时

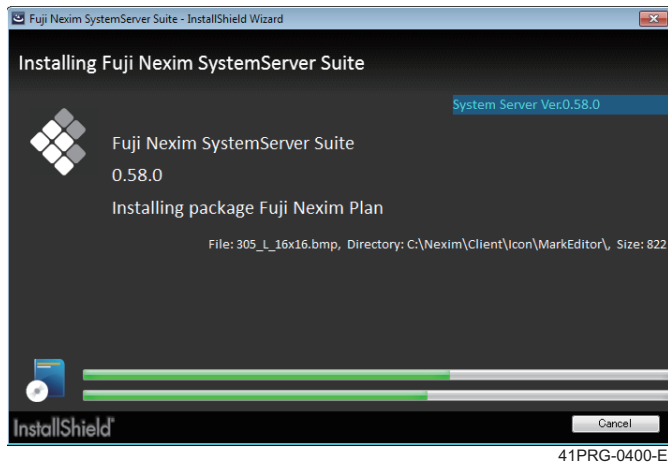
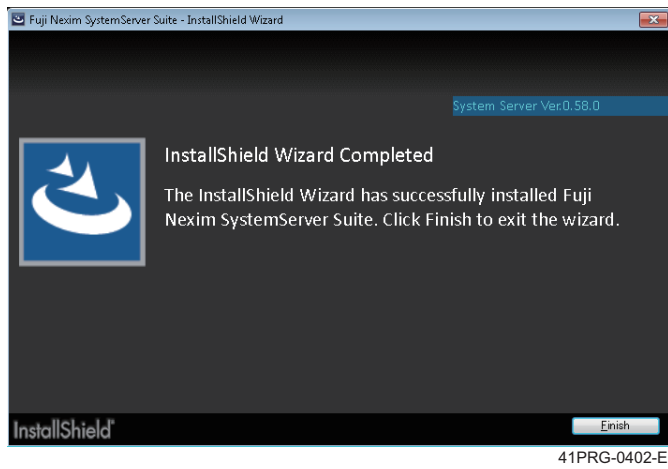
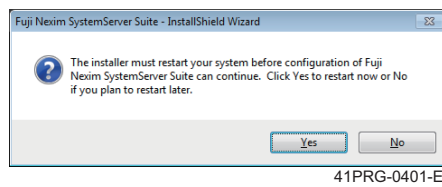


Nexim database host name:	Nexim Job 数据库计算机名
Nexim database domain name:	Nexim Job 数据库计算机的域名
<p>备注</p> <ul style="list-style-type: none"> • 如果 Nexim Job 数据库的计算机没有参加域，则可以省略。 • 可通过 [Control Panel] - [System] 的 [Computer name, domain, and workgroup settings] 确认域。 	
Nexim database service name:	Nexim Job 数据库的服务名
<p>备注</p> <p>请输入半角大写英文字母和 8 个字符以内的任何字符串。</p>	

SQL Server 时



安装处数据库服务器:	Nexim Job 数据库计算机名 ¥ NEXIM(半角大写字符)
<p>备注</p> <p>[NEXIM(大写)] 是在安装 SQL Server 时创建的实例名。</p>	
数据库名:	Nexim Job 数据库的服务名

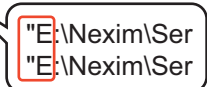
10. 重新开始安装。**11. 安装完成后请点击 [Finish].****12. 显示出重新启动的对话框。请点击 [Yes]，重新启动计算机。**

2.5.2 在 C 驱动器以外安装 Nexim 时的设置

在 C 驱动器以外的驱动器上安装 Nexim 时，安装后请进行以下设置。以下是在 E 驱动器上安装的说明。

1. 请在以下路径下手动创建「FIDB」和「PronaviDB」文件夹。
 - E:\NeximSQLServer
 2. 请编辑以下路径中「BuildDB.bat」和「BuildDB.sql」所记载的 Nexim 的安装位置的信息。
 - E:\Nexim\Server\Data\FIDB\SQL\SQLServer
- a. 请使用文本编辑器打开「BuildDB.bat」，并将以下框中的字母「C」变更为「E」。

```
set path=%path%;
C:\Program Files (x86)\Microsoft SQL Server\110\Tools\Binn\;
C:\Program Files\Microsoft SQL Server\110\Tools\Binn\;
C:\Program Files\Microsoft SQL Server\110\DTS\Binn\;
C:\Program Files (x86)\Microsoft SQL Server\110\DTS\Binn\;sqlcmd -S .\FIREPORT -i
"C:\Nexim\Server\Data\FIDB\SQL\SQLServer\BuildDB.sql" >
"C:\Nexim\Server\Data\FIDB\SQL\SQLServer\BuildDB.log"
```

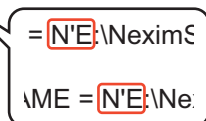


"E:\Nexim\Ser
"E:\Nexim\Ser

41SET-0231

- b. 请保存。
- c. 请使用文本编辑器打开「BuildDB.sql」，并将以下框中的字母「C」变更为「E」。

```
/***** Object: Database [FIDB] Script Date: 2013/10/18 16:18:51 *****/
CREATE DATABASE [FIDB]
CONTAINMENT = NONE
ON PRIMARY
( NAME = N'FIDB', FILENAME = N'C:\NeximSQLServer\FIDB\FIDB.mdf', SIZE = 7168KB, MAXSIZI
LOG ON
( NAME = N'FIDB_log', FILENAME = N'C:\NeximSQLServer\FIDB\FIDB_log.ldf', SIZE = 1024KB, M
GO
```



= N'E:\NeximS
\ME = N'E:\Ne.

41SET-0232

- d. 请保存。
3. 请双击实行「BuildDB.bat」。
 4. 请确认在步骤 1. 中创建的「FIDB」文件夹中创建了「FIDB.mdf」和「FIDB_log.ldf」文件。

D:\Nexim\Server\Data\FIDB\SQL\SQLServer\下面文件的修改内容的参考，以修改D盘为参考：

BuildDB.bat的文件内容：

```
set path=%path%;%ProgramFiles(x86)%\Microsoft SQL Server\110\Tools\Binn\;%ProgramFiles%\Microsoft SQL Server\110\Tools\Binn\;%ProgramFiles%\Microsoft SQL Server\110\DTS\Binn\;%ProgramFiles(x86)%\Microsoft SQL Server\110DTS\Binn\;  
sqlcmd -S .\FIREPORT -i "D:\Nexim\Server\Data\FIDB\SQL\SQLServer\BuildDB.sql" > "D:\Nexim\Server\Data\FIDB\SQL\SQLServer\BuildDB.log"
```

BuildDB.sql的文件内容（部分）：

```
/****** Object: Database [FIDB] Script Date: 2013/10/18 16:18:51 *****/  
CREATE DATABASE [FIDB]  
CONTAINMENT = NONE  
ON PRIMARY  
( NAME = N'FIDB', FILENAME = N'D:\NeximSQLServer\FIDB\FIDB.mdf' , SIZE = 7168KB , MAXSIZE = 2048MB , FILEGROWTH = 1024KB )  
LOG ON  
( NAME = N'FIDB_log', FILENAME = N'D:\NeximSQLServer\FIDB\FIDB_log.ldf' , SIZE = 1024KB , MAXSIZE = 2048MB , FILEGROWTH = 10%)
```

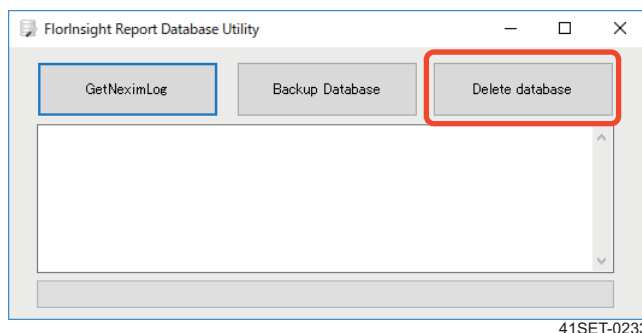
UpdateDB.bat的文件内容：

```
set path=%path%;%ProgramFiles(x86)%\Microsoft SQL Server\110\Tools\Binn\;%ProgramFiles%\Microsoft SQL Server\110\Tools\Binn\;%ProgramFiles%\Microsoft SQL Server\110\DTS\Binn\;%ProgramFiles(x86)%\Microsoft SQL Server\110DTS\Binn\;  
sqlcmd -U ProdUser -P Pr0dUs@r -S .\FIREPORT -i "D:\Nexim\Server\Data\FIDB\SQL\SQLServer\UpdateDB.sql" > "D:\Nexim\Server\Data\FIDB\SQL\SQLServer\UpdateDB.log"
```

未创建 [FIDB.mdf] 和 [FIDB_log.ldf] 时

如果在 [FIDB] 文件夹中 [FIDB.mdf] 和 [FIDB_log.ldf] 文件未被创建时, 请进行以下操作。

1. 请使用 Windows 的检索框等启动 [服务]。
2. 请在 [服务] 对话框的服务列表中停止 [Fuji Nexim Floor Insight Floor Control Server]。
3. 请在以下路径中打开 [FloorInsightReportDBUtility.exe], 然后单击 [Delete database]。
 - E:\Nexim\Server\Bin



4. 请使用文本编辑器打开 [BuildDB.sql], 并使用与之前一样的方法, 对安装了 Nexim 的驱动器, 将 [C] 变更为 [E]。
5. 请双击实行 [BuildDB.bat]。

2.5.3 连接处数据库设定的变更

注意

在复数的 Nexim 系统环境下, 如果使用本工具切换连接处数据库时, 不能保证动作。

能变更 Nexim 的连接处数据库的设定内容。

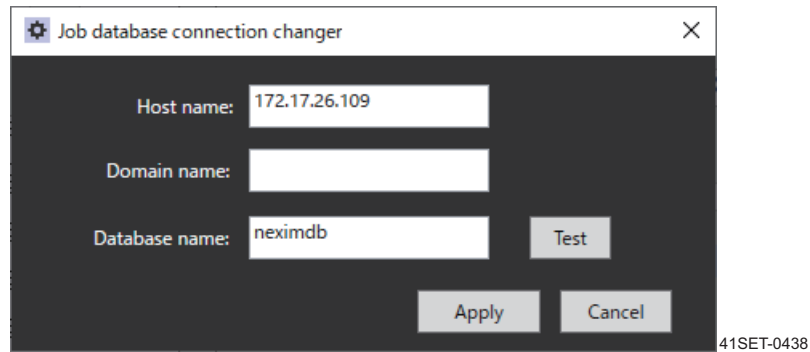
在安装 Nexim 时数据库设置错误, Smart Operation 启动时发生无法连接到数据库的错误时, 请利用本功能进行数据库设定的变更和确认与数据库的连接。

1. 请打开下列链接中的 [NeximDBConnectionChanger.exe] 文件。
显示 [Job database connection changer] 对话框。
 - <Nexim 安装驱动器 >:\Nexim\Common\bin
2. 请使用数据库信息的变更及 [Test] 进行连接确认。
3. 数据库信息的输入确定后, 请点击 [Apply]。反映设置内容。

按键名	说明
Test	确认与输入的数据库的连接。 在 [Test], 设定不反映。
Apply	反映输入的设定。

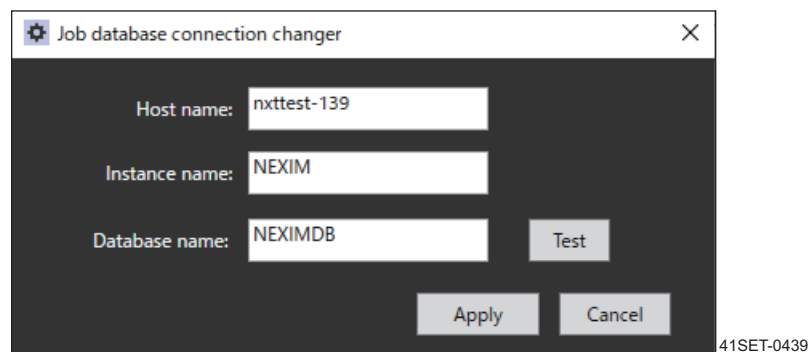
按键名	说明
取消	废弃未反映的变更，关闭对话框。

Oracle 数据库时



项目	说明
Host name	请输入 Job 数据库的计算机名。
Domain name	请输入 Job 数据库计算机的域名。
Database name	请输入 Job 数据库的服务名。

SQL Server 时



项目	说明
Host name	请输入 Job 数据库的计算机名。
Instance name	请输入 SQL Server 实例名。
Database name	请输入 Job 数据库的服务名。

3. 数据库的创建

数据库的创建方法根据数据库软件的种类不同。

以下说明在 Nexim 中必要的数据库种类和创建数据库的流程。

No.	Nexim 作业步骤	参考
1.	创建 Job 数据库	请参照 3.1.1, 或者 3.2.1。
▼		
2.	创建 Material 数据库	请参照 3.1.2, 或者 3.2.2。
▼		
3.	创建 Traceability 数据库	请参照 3.1.3, 或者 3.2.3。
▼		
4.	创建 Traceability Standby 数据库	请参照 3.1.4。

备注

- 已安装 Nexim 应用软件 [Nexim Client LITE Suite]、[Nexim LineServer LITE Suite]、[Nexim SystemServer LITE Suite] 时，不能创建 Traceability 数据库以及 Traceability Standby 数据库。
- Nexim Database Wizard 使用 7-Zip 程序的一部分。
7-Zip 是开放源的免费软件。大部分的代码都在 GNULGPL 许可之下。
链接：<https://www.7-zip.org>

关于 Job 数据库的密码设定

创建 Job 数据库后，可以变更密码。对应的 OS 和数据库如下所示。

OS	数据库				
	Oracle11g	Oracle11g XE	Oracle12c	Oracle19c	SQL server
Windows	支持				支持
Linux	不对应				-

以下根据每个数据库软件的种类说明数据库的创建方法。

3.2 创建 SQL Server 的数据库

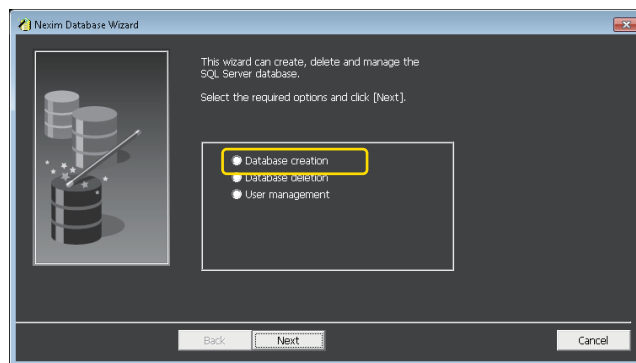
3.2.1 创建 Job 数据库

创建 SQL Server 用的 Job 数据库。

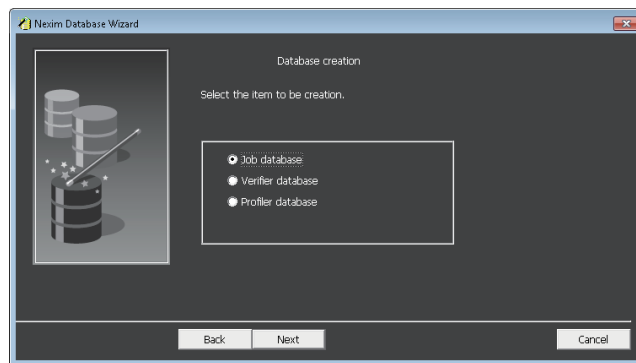
注意

在不同的计算机中创建 Job database、Material database、Traceability database 时，需要在各自的计算机中安装 SQL Server。那时，请以同样的 Windows 用户登录，安装 SQL Serve 以及创建数据库。

1. 启动 [Start] - [All Programs] -[Fuji Nexim MSSQL DBWizard]。
2. 通过 Nexim Database Wizard 选择 [Database creation]，然后点击 [Next]。



3. 请选择 [Job database]，然后点击 [Next]。

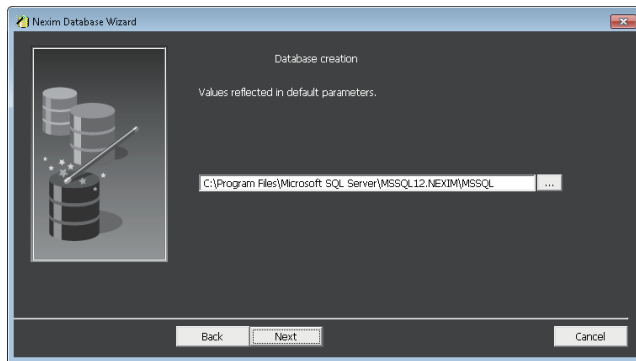


4. 请设定创建 Job 数据库的目录，点击 [Next]。

备注

将目录设定到系统硬盘以外位置时，请设定目录名中没有使用空白的目录。

非C盘时，路径不能有空格

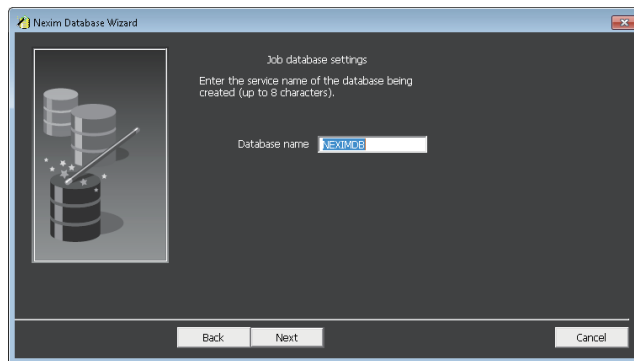


41SET-0055-E

5. 请输入 Job 数据库名单击 [Next]。

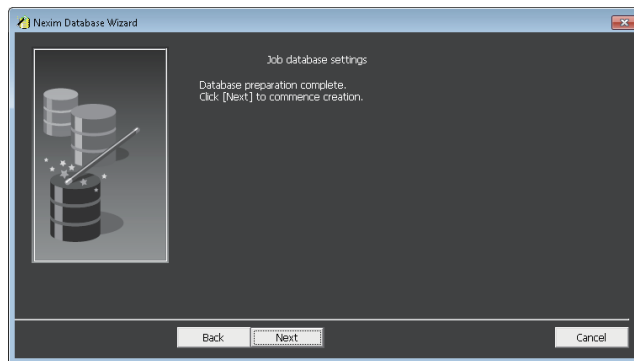
备注

数据库名请输入不超过 8 个字符的半角大写英文字母所组合的字符串。



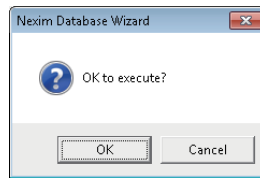
41SET-0056-E

6. 请点击 [Next]。



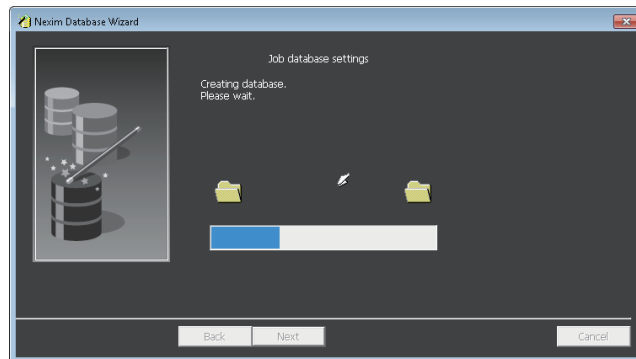
41SET-0057-E

7. 显示出数据库创建确认对话框。请单击 [OK] 。



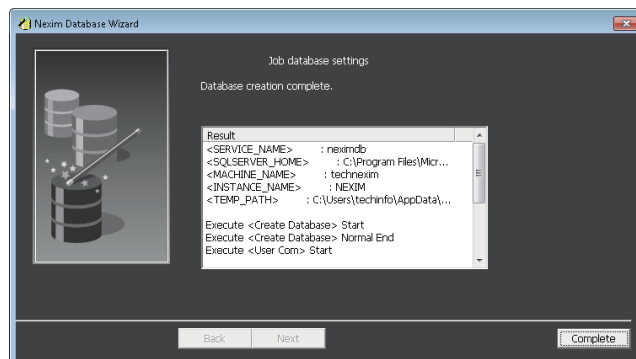
41PRG-0410-E

8. 开始创建数据库。



41SET-0058-E

9. 完成数据库的创建后，请点击 [Complete]。



41SET-0059-E

10. 重启计算机，数据库的创建完成。

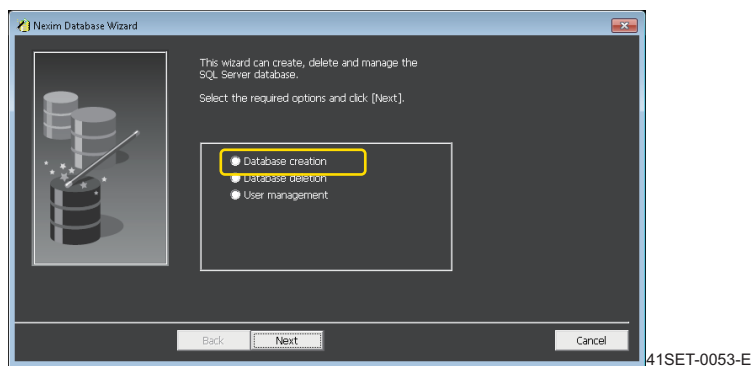
3.2.2 创建 Material 数据库

创建 SQL Server 用的 Material 数据库。

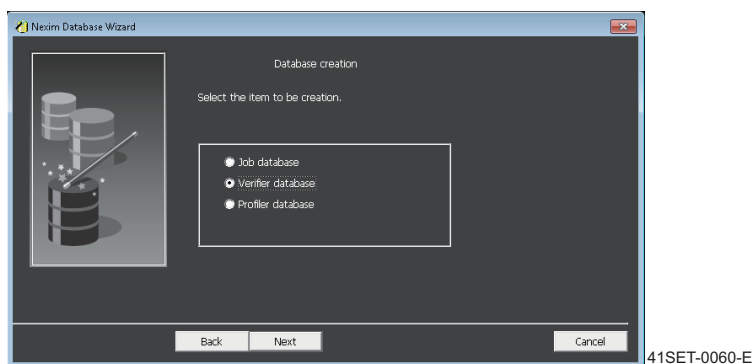
注意

在不同的计算机中创建 Job database、Material database、Traceability database 时，需要在各自的计算机中安装 SQL Server。那时，请以同样的 Windows 用户登录，安装 SQL Serve 2014 以及创建数据库。

1. 启动 [Start] - [All Programs] -[Fuji Nexim MSSQL DBWizard]。
2. 通过 Nexim Database Wizard 选择 [Database creation]，然后点击 [Next]。



3. 请选择 [Material database]，然后点击 [Next]。

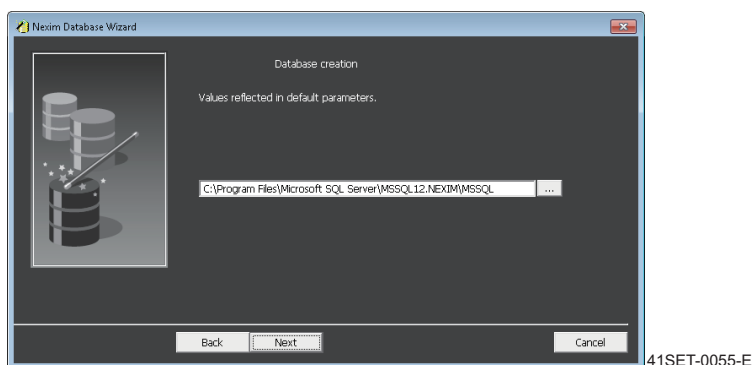


4. 请设定创建 Material 数据库的目录，点击 [Next]。

备注

将目录设定到系统硬盘以外位置时，请设定目录名中没有使用空白的目录。

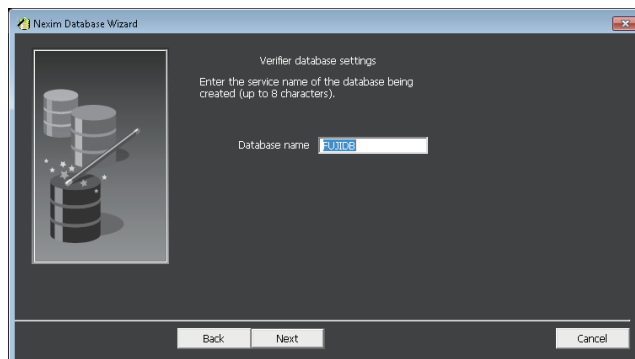
非C盘时，路径不能有空格



5. 请输入 Job 数据库名单击 [Next]。

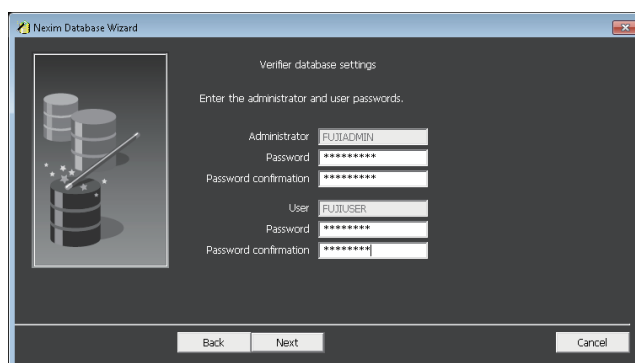
备注

数据库名请输入不超过 8 个字符的半角大写英文字母所组合的字符串。



41SET-0061-E

6. 设置管理者 (FUJADMIN) 与一般用户 (FUJUSER) 的密码，然后单击 [Next]。

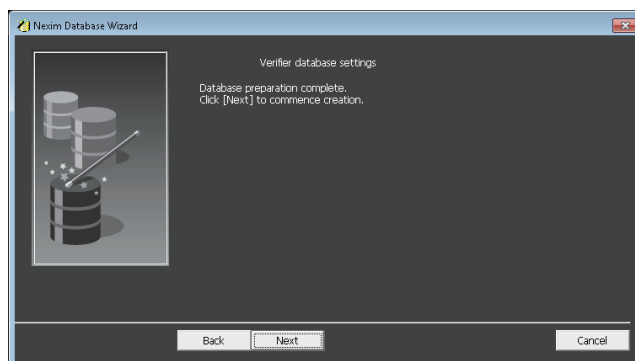


41SET-0062-E

备注

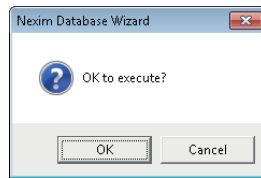
如果在同一计算机中创建复数的数据库时，请设定为同样的用户名和密码。

7. 请点击 [Next]。



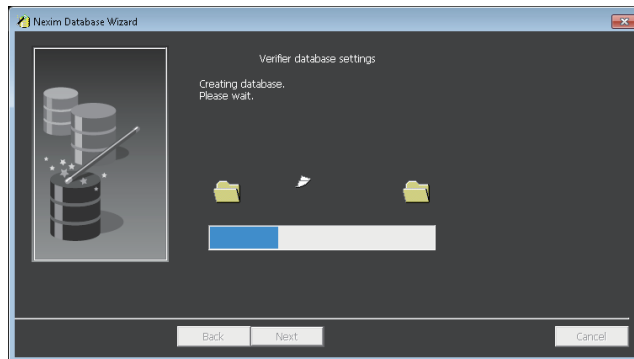
41SET-0063-E

8. 显示出数据库创建确认对话框。请单击 [OK] 。



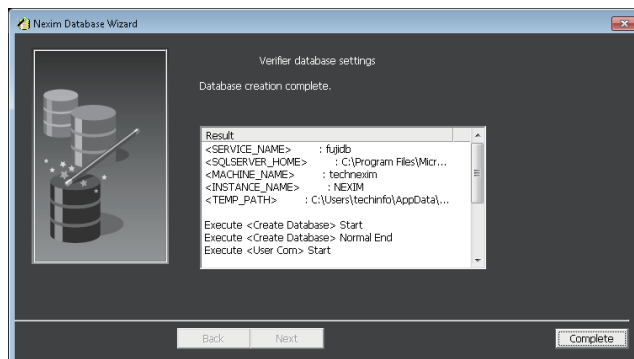
41PRG-0410-E

9. 开始创建数据库。



41SET-0064-E

10. 完成数据库的创建后，请点击 [Complete]。



41SET-0065-E

11. 重启计算机，数据库的创建完成。

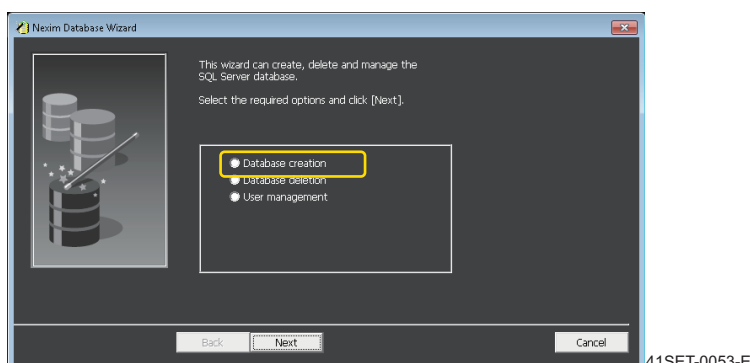
3.2.3 创建 Traceability 数据库

创建 SQL Server 用的 Traceability 数据库。

注意

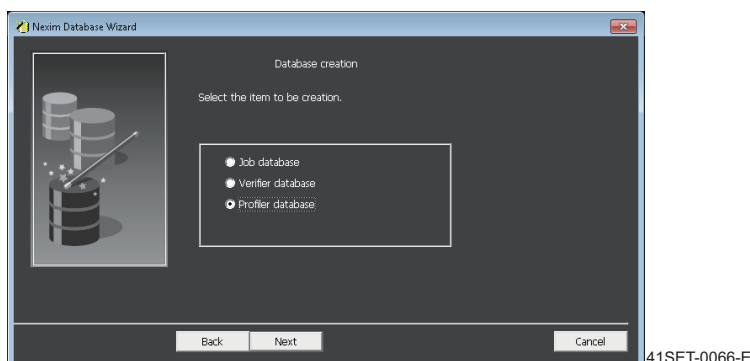
在不同的计算机中创建 Job database、Material database、Traceability database 时，需要在各自的计算机中安装 SQL Server。那时，请以同样的 Windows 用户登录，安装 SQL Serve 2014 以及创建数据库。

1. 启动 [Start] - [All Programs] -[Fuji Nexim MSSQL DBWizard]。
2. 通过 Nexim Database Wizard 选择 [Database creation]，然后点击 [Next]。



41SET-0053-E

3. 请选择 [Traceability database]，然后点击 [Next]。



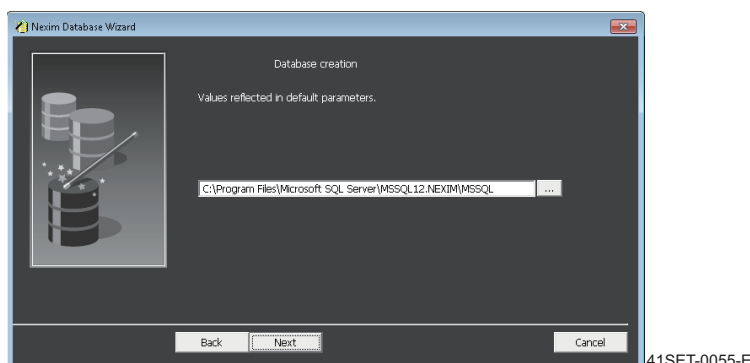
41SET-0066-E

4. 请设定创建 Traceability 数据库的目录，点击 [Next]。

备注

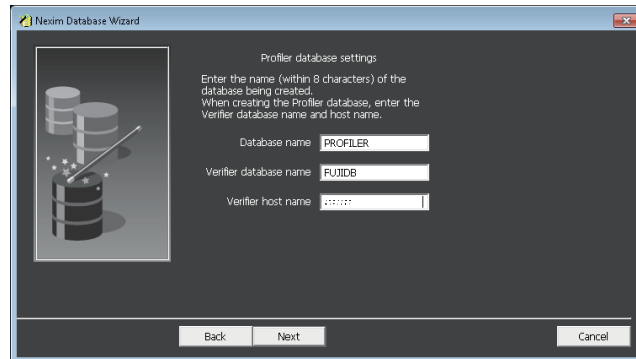
将目录设定到系统硬盘以外位置时，请设定目录名中没有使用空白的目录。

非C盘时，路径不能有空格



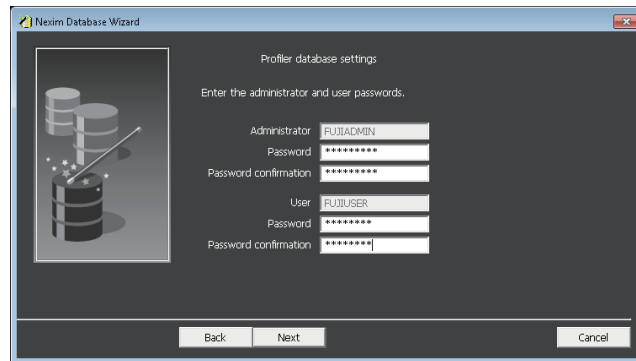
41SET-0055-E

5. 设定 Traceability 数据库名。请输入 [PROFILER]，点击 [Next]。
6. 依次输入 Traceability 数据库的服务名、已创建的 Material 数据库服务名、已创建 Material 数据库的计算机的主机名，然后点击 [Next]。



41SET-0067-E

7. 设置管理者 (FUJADMIN) 与一般用户 (FUJUSER) 的密码，然后点击 [Next]。



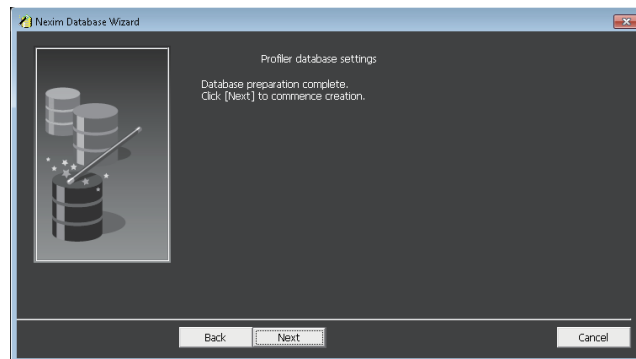
41SET-0068-E

fujadmin
fujuser

备注

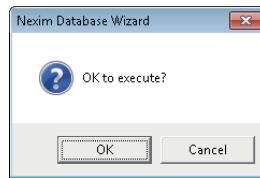
如果在同一计算机中创建复数的数据库时，请设定为同样的用户名和密码。

8. 请点击 [Next]。



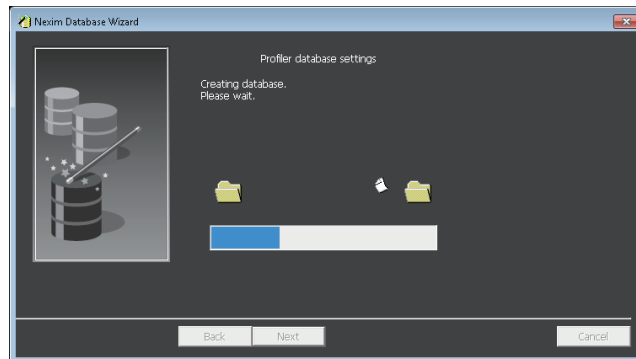
41SET-0069-E

9. 显示出数据库创建确认对话框。请单击 [OK] 。



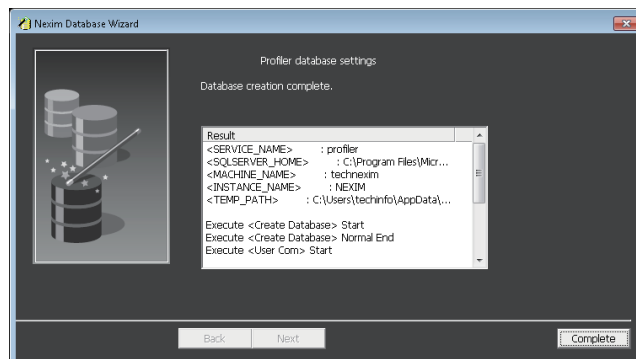
41PRG-0410-E

10. 开始创建数据库。



41SET-0070-E

11. 完成数据库的创建后，请点击 [Complete]。



41SET-0071-E

12. 重启计算机，数据库的创建完成。

3.2.4 变更 Job 数据库的密码

变更 Job 数据库的密码。

变更 Job 数据库的密码后，需要变更连接到其 Job 数据库的全部的 Nexim 的密码。（关于详细步骤，请参照 “3.2.5 变更连接到 Job 数据库的 Nexim 的密码” 。）

备注

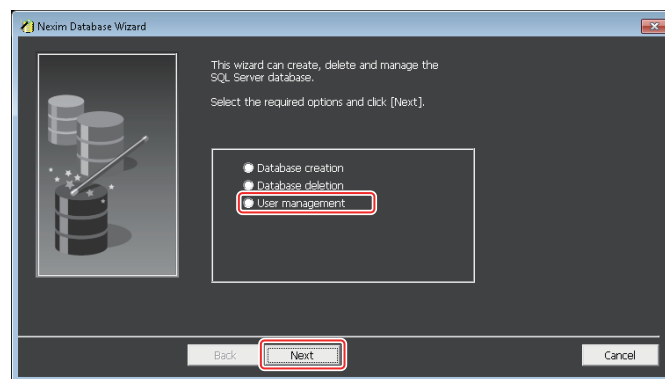
密码能以半角英文字母数字设置到 30 个字符。

注意事项

- 使用 NXTR 时，请不要变更密码。变更密码时，请返回到默认密码。
- 请务必记录变更的密码。忘记密码时，就不能恢复数据库了。
- 如果变更连接到 Job 数据库的 Nexim 为 V2.3.0 以前的版本时，将 Job 数据库的密码返回到默认密码后，请变更 Nexim 的版本。
- 在 [Nexim Database Wizard] 变更 Job 数据库的密码时，不需要在同样计算机上变更 [Fuji Nexim Job DB Password Tool] 的 Nexim 的密码。
- 删除 Job 数据库时，请在返回到对象的 Job 数据库的密码为默认密码后删除。

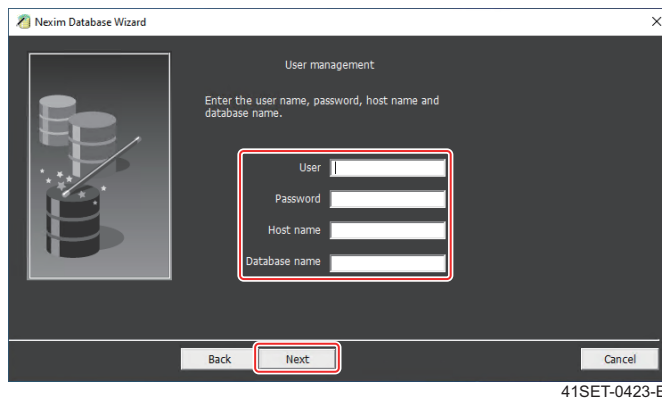
设定步骤

1. 启动 [Start menu]- [All programs]- [Fuji Nexim MSSQL DBWizard]。
2. 请先在 Nexim Database Wizard 画面上选择 [User Management]，然后再点击 [Next]。



41SET-0424-E

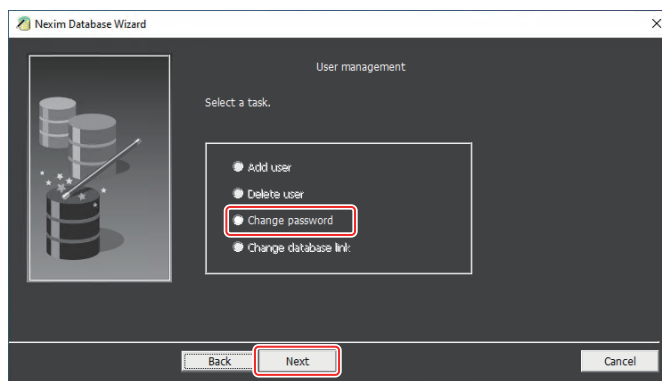
3. 请输入下列项目，点击 [Next]。



41SET-0423-E

项目	输入内容
用户	请输入“FUJISUPERUSER”。密码默认为空
密码	请输入当前的 Job 数据库名的密码。 备注 使用默认密码时，请保持密码栏空白。
主机名	请输入有 Job 数据库的电脑名。
数据库名	请输入 Job 数据库名。

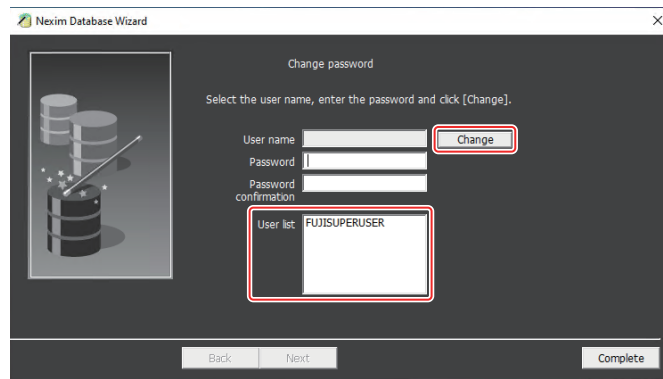
4. 请选择 [Change password]，点击 [Next]。



41SET-0413-E

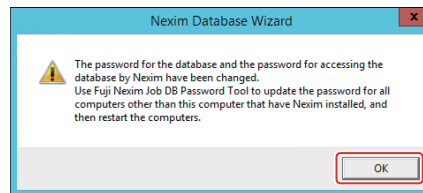
5. 显示出 [Change password] 画面。

- a. 请从 [User list] 画面上双击 "FUJISUPERUSER" 进行选择。
- b. 请在 [Password] 栏中输入任意的密码。
 - 输入的密码请在 [Passeord confirmation] 中也输入。
 - 返回到默认密码时, 请保持 [Passeord] 和 [Passeord confirmation] 空白。
- c. 请点击 [Change]。



41SET-0414-E

- d. 显示出密码的变更确认对话框。请点击 [OK] 键。



41SET-0415-E

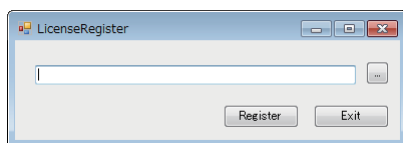
4. 加密锁和许可证的设置

在安装了 Nexim SystemServer Suite 或者 Nexim SystemServer LITE Suite 的计算机中插入加密锁后设置许可证。

设定方法

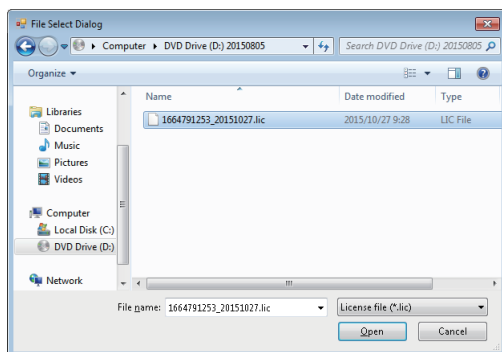
请在安装 Nexim SystemServer Suite 或者 Nexim SystemServer LITE Suite 的计算机中进行以下的设定。

1. 请在计算机的 USB 端口插入加密锁。
2. 请在计算机的软盘驱动器中插入 Nexim License Disk。
3. 请选择资源管理器的软件驱动，启动 “LicenseRegister.exe”。显示出 [LicenseRegister] 对话框。



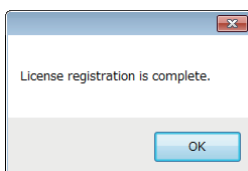
41SET-0085

4. 请单击 [LicenseRegister] 对话框的 [...]. 显示出 [File Select Dialog].



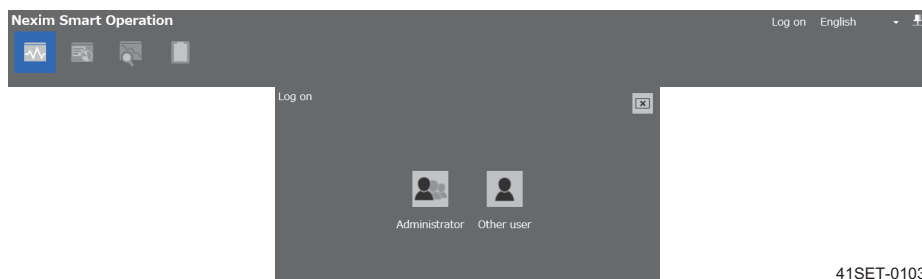
41SET-0086-E

5. 请在 [File Select Dialog] 选择插入 Nexim License Disk 的驱动器，选择许可证文件 (扩展名 .lic 的文件) 后单击 [打开]。
6. 请在 [LicenseRegister] 对话框单击 [Register]。实行了许可证的设置。
7. 许可证的实行结束后显示出以下的对话框。



41SET-0087

8. 请点击 [OK]。

9. 请启动 Nexim 的 [Smart Operation], 确认显示出注册画面。

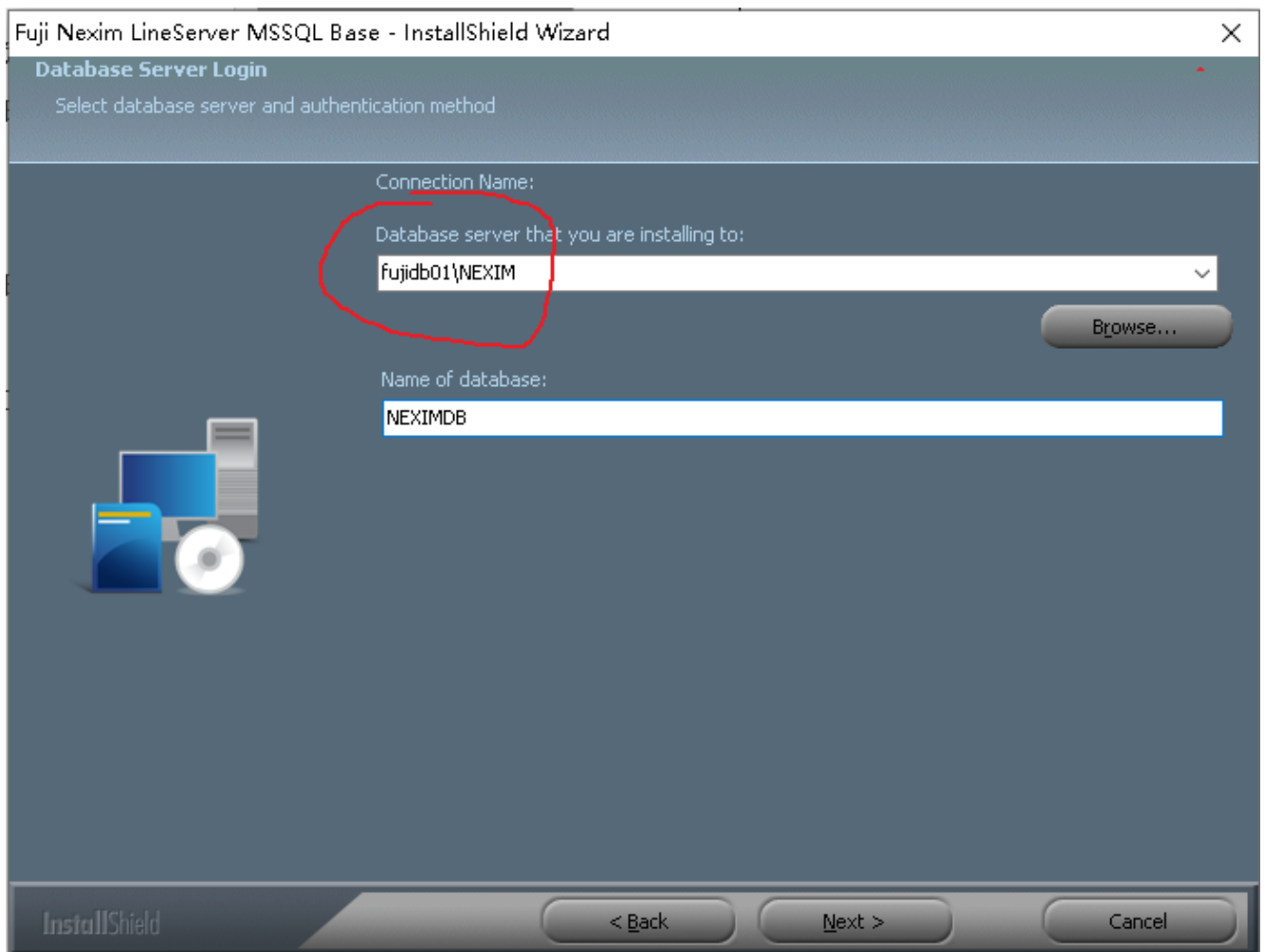
启动 Smart Operation 时, 发生与数据库不能连接的错误, "2.5.3 连接处数据库设定的变更" 请进行数据库设定的变更及确认与数据库的连接, 参考。

LINEserver 安装时的实例名为：

计算机名\实例名

fujidb\NEXIM

fujidb的计算机名需要先在hosts里面添加和IP的映射关系，同网段可选配置



9. 其他设定

9.1 使用防病毒软件时

使用防病毒软件时，请参照本章内容对本公司的软件进行设定。

9.1.1 定期病毒检查设定

病毒检查会对计算机造成很大的负担。若在机器生产中进行病毒检查，可能会使计算机变得不稳定，无法稳定地进行生产。

请在机器生产停止的状态下进行定期的病毒检查。

9.1.2 设定实时病毒检查

病毒检查会对计算机造成很大的负担。若在机器生产中进行病毒检查，可能会使计算机变得不稳定，无法稳定地进行生产。

对应安装好的软件，请在实时病毒检查的对象中排除下面的文件夹和应用程序。

软件	排除在外的文件夹
辅助软件	C:\Fujiweb
	C:\Windows\Temp\MasTrn_Service
	C:\Windows\Temp\MEdit
	C:\Windows\Temp\RWB_Service
	C:\Windows\Temp\NPI
Nexim	C:\Nexim\Common\Data\Trace
	C:\Nexim\Tool\Common\Data\Trace
	C:\Nexim\Do\Verifier\KitObj\Bin\LOG
	C:\Nexim\Server\Data
	C:\Nexim\Do\Verifier\KitObj\Bin\RESUME
	C:\Nexim\Do\Profiler\Bin\LOG
	C:\Documents and Settings\All Users\Application Data\Fuji Machine Mfg\Flexalf\Log
	C:\Nexim\Do\VCS\KitData\Log
	C:\Nexim\Do\Verifier\KitData\Log
	C:\Nexim\Do\FLP\FLPSetupTool\Data\Trace
C:\Nexim\Do\Profiler\Data	

软件	排除在外的文件夹
	C:\Nexim\Do\Web\Profiler\Data
	C:\Nexim\Do\HostIF\HIF
	C:\Nexim\Do\HostIF\Log
	C:\oracle\oradata
	C:\Nexim\Do\KITStand\Bin\log
	C:\Nexim\Do\Advmnt\KitData\Data ※ 对每个应用软件设定、任意指定了的文件夹 (历史记录自动生成)
	C:\Nexim\Do\HDAdvmnt\KitData\Data ※ 对每个应用软件设定、任意指定了的文件夹 (历史记录自动生成)
	C:\Nexim\Do\NZAdvmnt\KitData\Data ※ 对每个应用软件进行设定, 任意指定了的文件夹 (历史记录自动生成)
	C:\Fujiweb\Trxwww
	C:\Nexim\Do\AdvancedPartsManagement\Bin\Log
	C:\Nexim\Do\BackupService\Bin\log
	C:\Nexim\Do\OperatorTraceExporter\Log 任意指定了的操作跟踪数据的输出位置文件夹
	C:\Nexim\Do\Lite\KitObj\Bin\LOG
	C:\Nexim\Do\Lite\KitData\Data ※ 对每个应用软件进行设定, 任意指定了的文件夹 (历史记录自动生成)
	C:\Nexim\Do\MCS\KitObj\Bin\Log
	C:\Nexim\Do\MCS\KitObj\Bin\Spool
	C:\Nexim\SQLServer
	C:\Nexim\www
	C:\Nexim\Client\Data ※ 对每个应用软件进行设定, 任意指定了的文件夹 (历史记录自动生成)
	C:\Nexim\Do\SecsGem
	C:\Program Files (x86)\Apache Software Foundation\Tomcat 8.5\logs

服务和端口号码列表

服务	端口号码
MobileApp	81
IPQC PostgreSQL	5432
MQTT	5672
Fuji Verifier Client Service	8001
Fuji Central Server	8021, 8023
Apache Tomcat 8.5 Tomcat8	8080
MobileApp (Wildfly, ElasticSerch)	3306, 8081, 9200, 9300
ASYS Interface	15000
Fuji Profiler Backup Service	20002
FLP Profiler	30001, 30003
Fuji Data Transaction Server	30010
Fuji License Server	30020
Fuji License Client Service	30021
Central Server Host Interface	30040
Kitting Host Interface	30041
Fuji Nexim Setup Station Service	30048
Kitting Stand Host Interface	30049
Fuji Central Server	30050
Fuji Verifier Client Service	30051
Fuji Kit Server	30052
Fuji Parts Navi Service	30053, 30054
SECS/GEM	30059 - 30069, 30080 - 30089
Fujitrax Host Interface	30100, 30200
Verifier Client Host Interface	30500
Fuji MAS Communication Server	40001
Fuji Nexim DataCollection Service	45001
Fuji Nexim DataCollection Service for Oracle	45002
Fuji Nexim Machine Communication Server	49152, 49153
Fuji Central Server	49154
Fuji MAS Communication Server	49155
Fuji Profiler Central Server	49156
Fuji Central Server	49157

服务	端口号码
Fuji Realtime Workingrate Buffer	49158
Fuji Realtime Working Buffer Service	49159
NPISupportTool/eTool	49160
Fuji Nexim Service Management Service	49165
Fuji NPI Server	50000
IPQC	51111, 51115, 51118, 51121 - 51127
Fuji Realtime Working Buffer Service	52201, 52202
System configuration reflect service	52305
NxtDataChk	53000, 53001
Machine Communicate Service	53341
FNC Schedule Service	53343
Transmission Protocol Server	53344, 53345, 53360
Central Server	53347
FNC Protocol Client	53348
Transmission Job Server	53349
FNC Andon Server	53350 - 53353, 53356, 53357
Fuji Nexim Advance NC data creation Service	53359
License Protocol Server	53361
License Protocol Client	53362
FNC Web Service	53440
FlexaDataConverter	60000 - 60003

上述以外 W 有使用 indows 和数据库应用程序的端口。详细内容请参照各自的制造商的网站或者资料。以下表示各种的默认端口的一个例子。

类别	端口号
FTP (Fuji Accessary Software 等)	20, 21
HTTP (Fuji Accessary Software 等)	80
SQL Server	1433
Oracle Database	1521
管理监视器相关等	49152 - 65535(动的)

关于 FUJI 技术信息网

本公司为了充实客服体系的服务项目而专门开设了 FUJI 技术信息网。通过本网站用户可以查询各种技术支持信息，例如：手册、版本升级报告、样品零部件信息、特殊零部件的过往对应实绩等。衷心希望您在遇到问题时可以充分利用本网站所提供的相关信息。当然，您也可以一如既往地继续联系本公司的分公司或代理店。

访问 FUJI 技术信息网之前请先办理会员登录手续。如果您想成为本网站的会员，则敬请咨询本公司的营业窗口或代理店。

在使用本手册的过程中，如果您有任何意见或疑问，则敬请通过电子邮件联系本公司。

邮箱 intnetqst@fuji.co.jp

Nexim 安装手册

管理号码	发行日期	备注
SET-NEXIM-001S0	2017 年 2 月 28 日	-
SET-NEXIM-010S0	2020 年 4 月 10 日	V2.0.0
SET-NEXIM-010S1	2020 年 7 月 10 日	-
SET-NEXIM-011S0	2020 年 10 月 15 日	V2.2.0
SET-NEXIM-011S1	2021 年 1 月 15 日	-
SET-NEXIM-012S0	2021 年 5 月 19 日	V2.3.0
SET-NEXIM-012S1	2021 年 7 月 16 日	-
SET-NEXIM-013S0	2021 年 10 月 8 日	V2.4.0
SET-NEXIM-014S0	2022 年 1 月 14 日	-
SET-NEXIM-015S0	2022 年 4 月 14 日	V2.5.0
发行	株式会社 F U J I 爱知县知立市山町茶碓山 19 番地 TEL (0566) 81-2111 (代表) 〒 472-8686	

©2022 FUJI CORPORATION All Right Reserved.

Printed in Japan

This manual is printed on recycled paper